

BESTAANDE SITUATIE



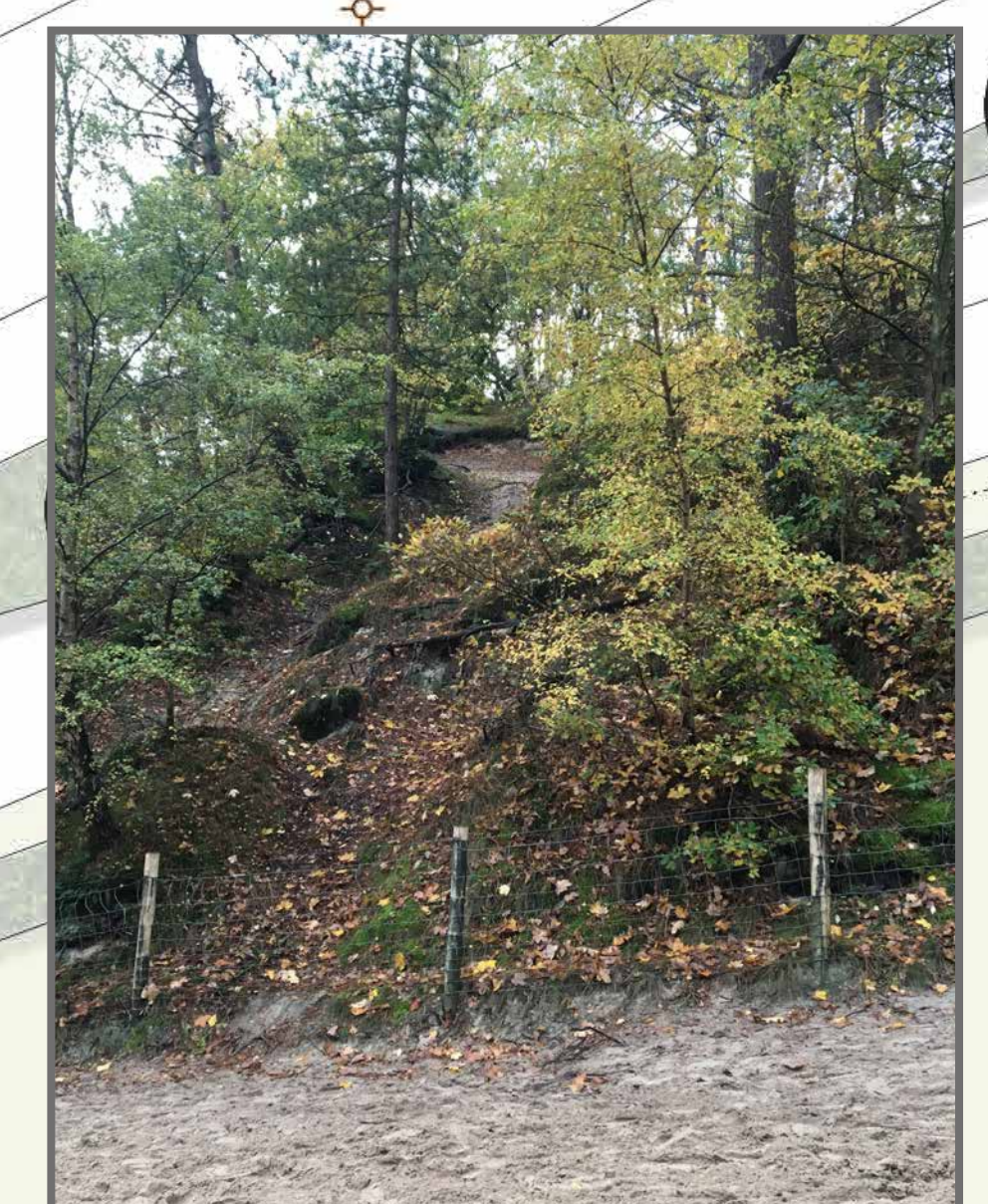
Klimduin
onrustig beeld door veel objecten in voetgangersgebied, nadruk op rijweg



Heereweg
rommelig beeld in de huidige situatie



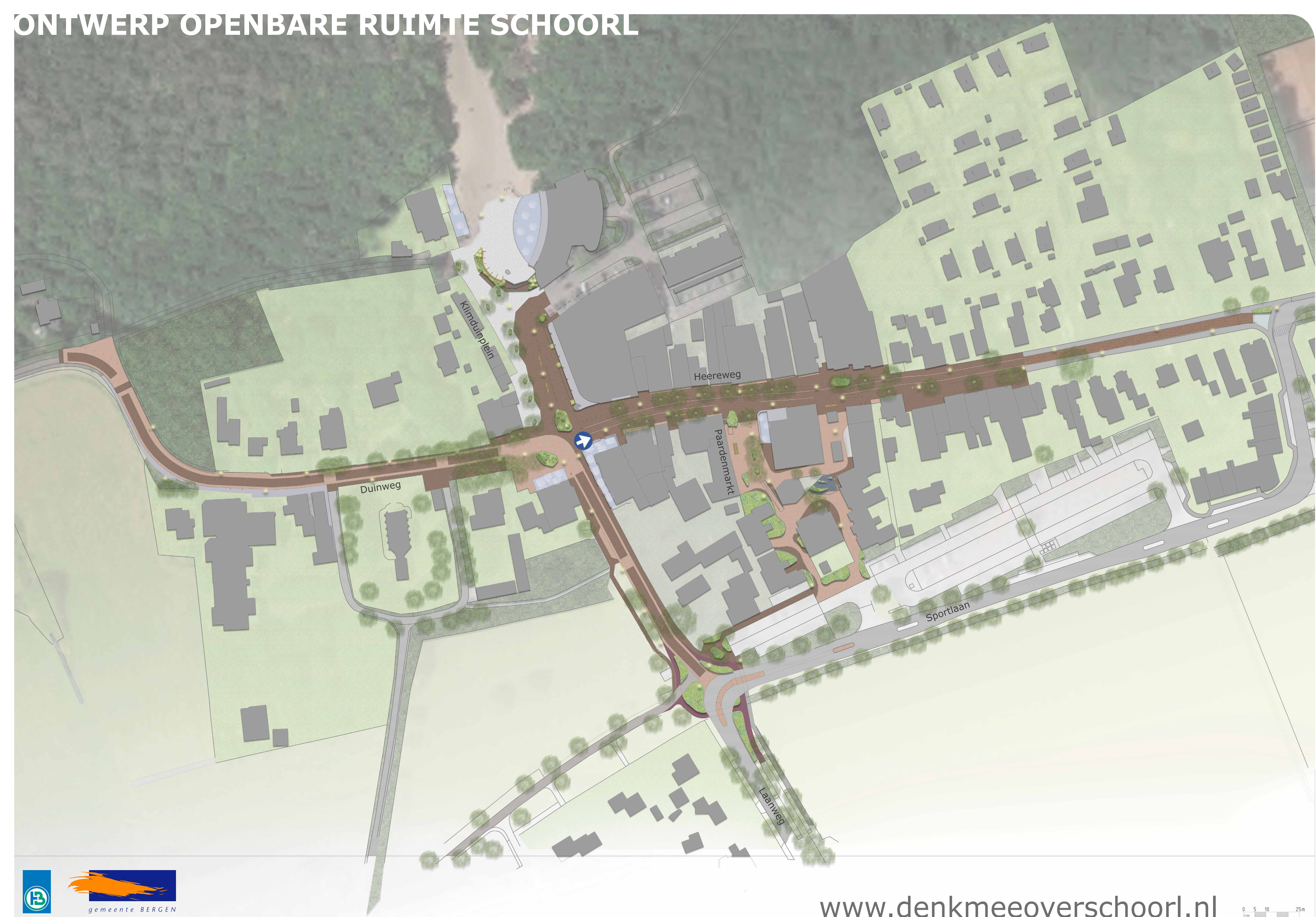
Paardenmarkt
veel verharding, ongezellig



duindorp Schoorl
bos, duin en heide
hoogteverschillen, informeel



ONTWERP OPENBARE RUIMTE SCHOORL



HET KLIMDUINPLEIN

Het ontwerp is knus, natuurlijk maar ook speels door het gebruik van vloeiende lijnen en bijzondere bestrating. Bij de inrichting wordt meer de nadruk gelegd op gebruik door voetgangers.

Natuurlijke uitstraling

Er wordt gebruik gemaakt van grassen en plantvakken met daarin planten die passen bij de beplanting in de Schoorlse Duinen. Het plein is zo veel mogelijk leeg gehouden en de zichtlijn naar het klimduin is vrij gehouden. Het plein wordt bestraat met een bijzondere steen die met zijn speelse vorm het plein een natuurlijke sfeer geeft.

Ruimtelijk

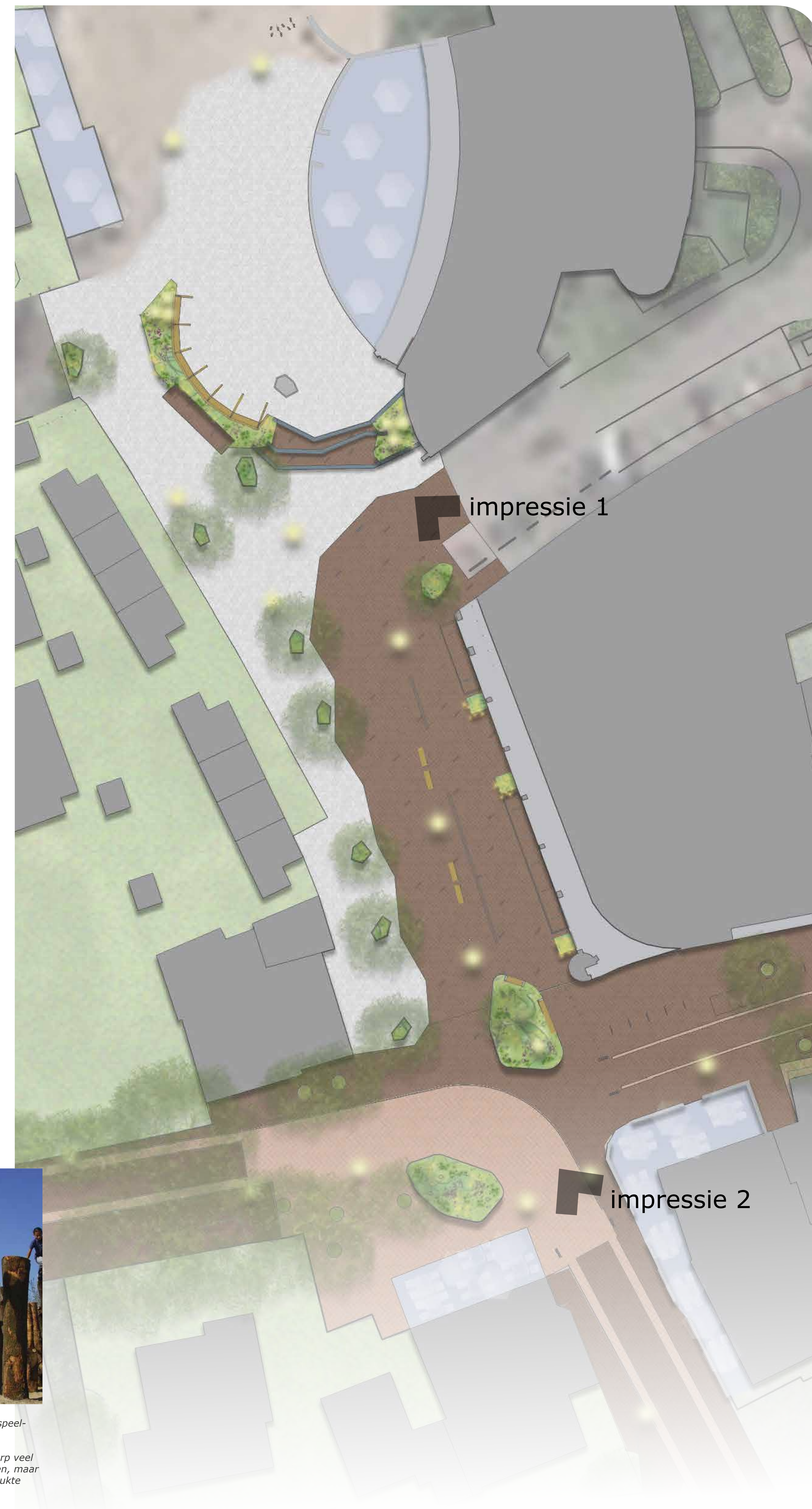
De ruimte voor de winkels vormt een geheel met de rijweg, hierdoor krijgt het ook de uitstraling van een plein en minder van een autoroute. De overgang tussen rijweg en voetgangers gedeelte wordt gemaakt door een strook van bankjes en lichtmasten.

Groot zitelement

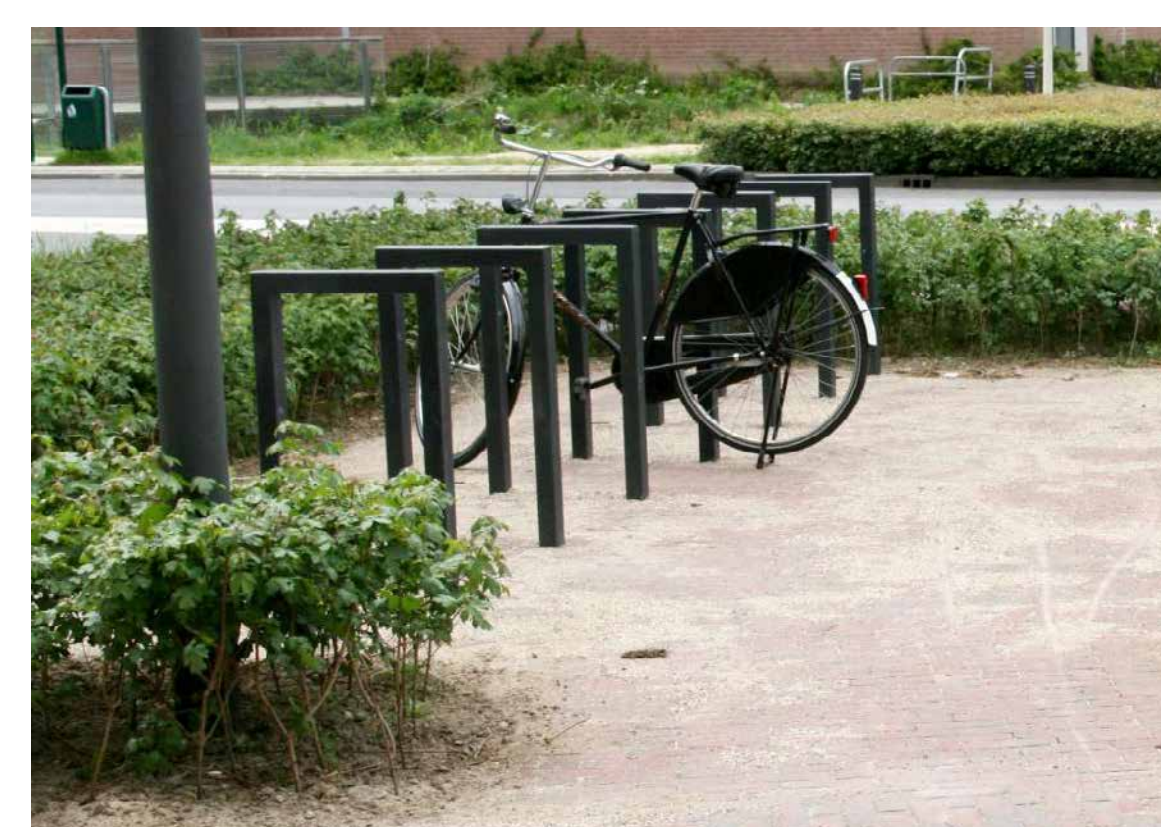
Op de plek van de huidige bankjes komt een groot zitelement met een pergola met een groene beplanting.

Kruispunt Heereweg-Laanweg

Op het kruispunt wordt door middel van twee strategisch geplaatste groeneilanden het verkeer de bocht om geleid. Ook hier wordt de auto meer gelijkwaardig met de fiets en voetganger behandeld.



Er is op het Klimduinplein voor een bijzondere steen gekozen



^ Bij het klimduin komen een paar speel-aanleidingen



< Fietsparkeren krijgt in het hele dorp veel aandacht er komen voldoende rekken, maar ook extra vakken waar fietsen bij drukte kunnen staan



de getoonde referentiebeelden geven een beeld van de voorgestelde sfeer, het is geen letterlijke weergave van meubilair en bestrating

HEEREWEG



Rustige basis

De Heereweg behoudt haar historisch karakter. De bomen blijven staan, waardoor de knusse groene uitstraling behouden blijft. Uit de gevoerde gesprekken blijkt dat veel mensen de inrichting van de Heereweg rommelig vinden. Dit komt door het gebruik van meerdere materialen, maar ook door de plaatsing van objecten verspreid over het voetpad. Voor het ontwerp is er voor gekozen om met een rustige ondergrond van één kleur te werken, met daarin een aantal verschillen in het straatverband. Daarnaast worden alle objecten zo veel mogelijk in de strook tussen de bomen geplaatst, waardoor er meer ruimte overblijft voor de voetganger.

Minder parkeerplaatsen

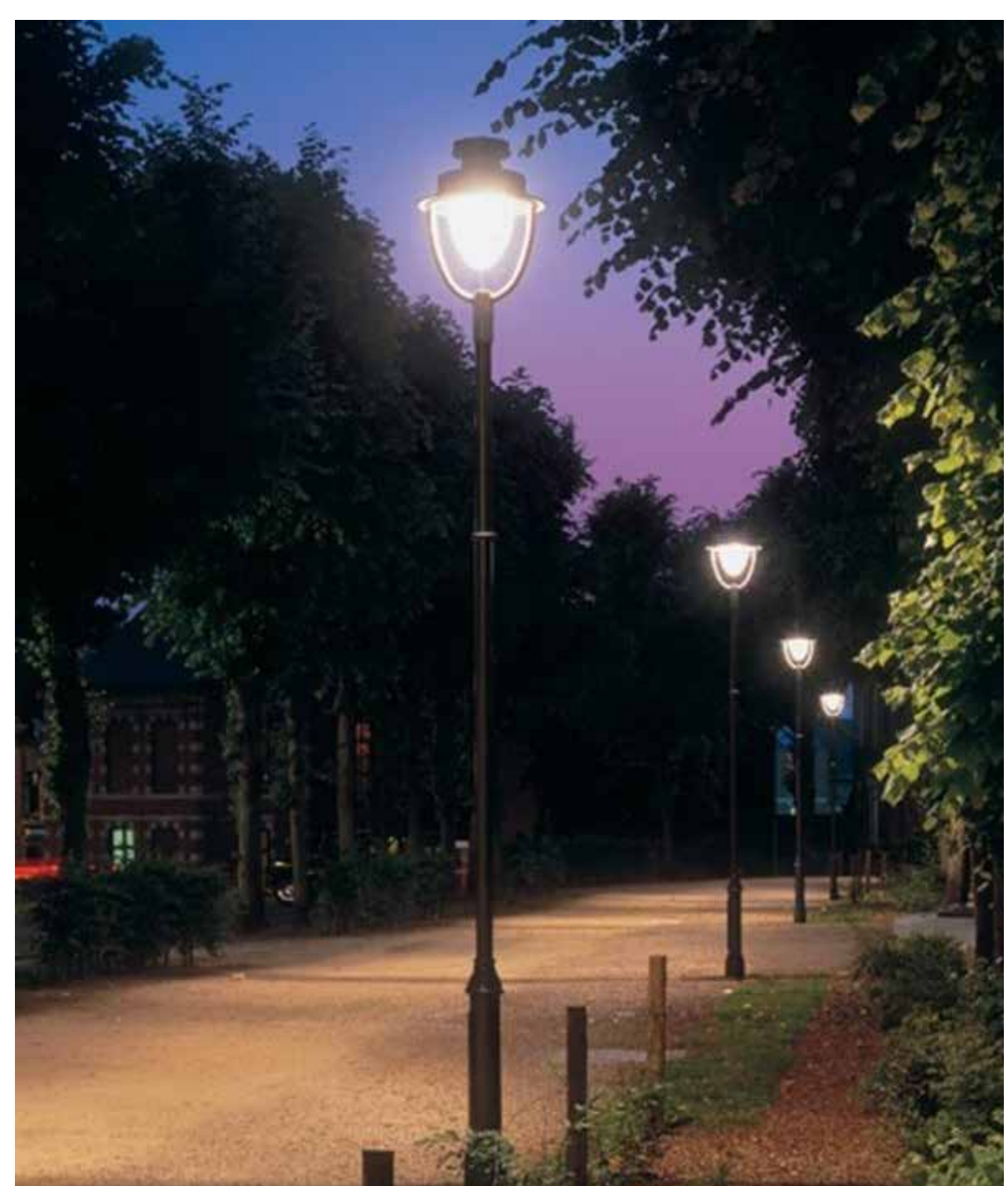
De Heereweg blijft toegankelijk voor autoverkeer. Laden en lossen kan blijven plaatsvinden en mensen die niet zo ver kunnen lopen, kunnen hun auto op een aantal plekken op de Heereweg parkeren. De hoeveelheid parkeervakken in het winkelgedeelte wordt verminderd.

Rijrichting omkeren

Om sluipverkeer in de ochtend te verminderen is er voor gekozen om de rijrichting van de Heereweg om te keren.



< Voorbeeld van een inrichting met een 'rustige' ondergrond van gebakken klinkers



De wens is bankjes met een rugleuning en met meerdere mogelijkheden om te zitten. Het toepassen van hout draagt bij aan de duindoerp uitstraling



PAARDENMARKT

Het achterliggende idee voor het ontwerp van de Paardenmarkt is dat het een knusse plek is, een verbijzondering van de Heereweg.

Ontmoetingsplek

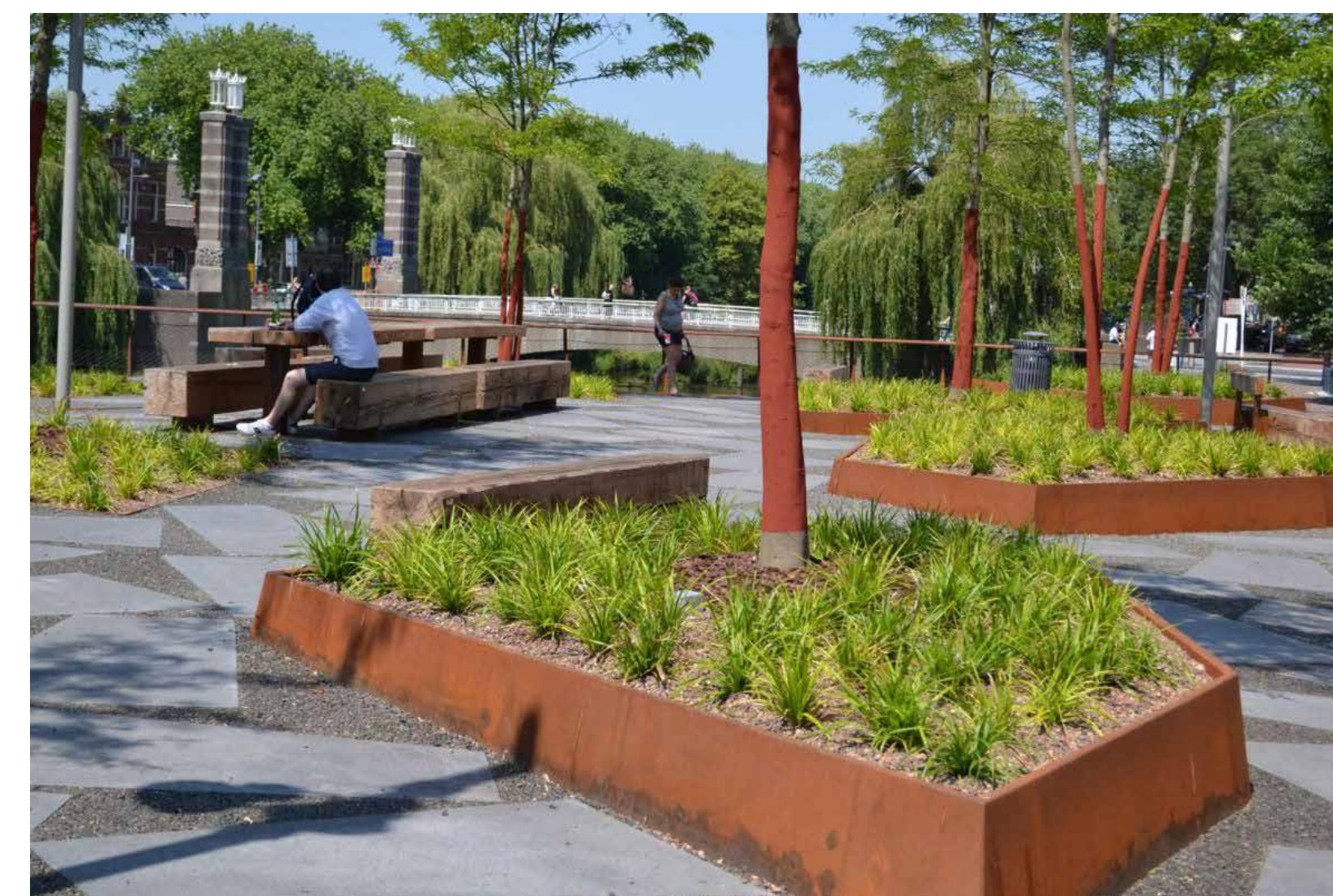
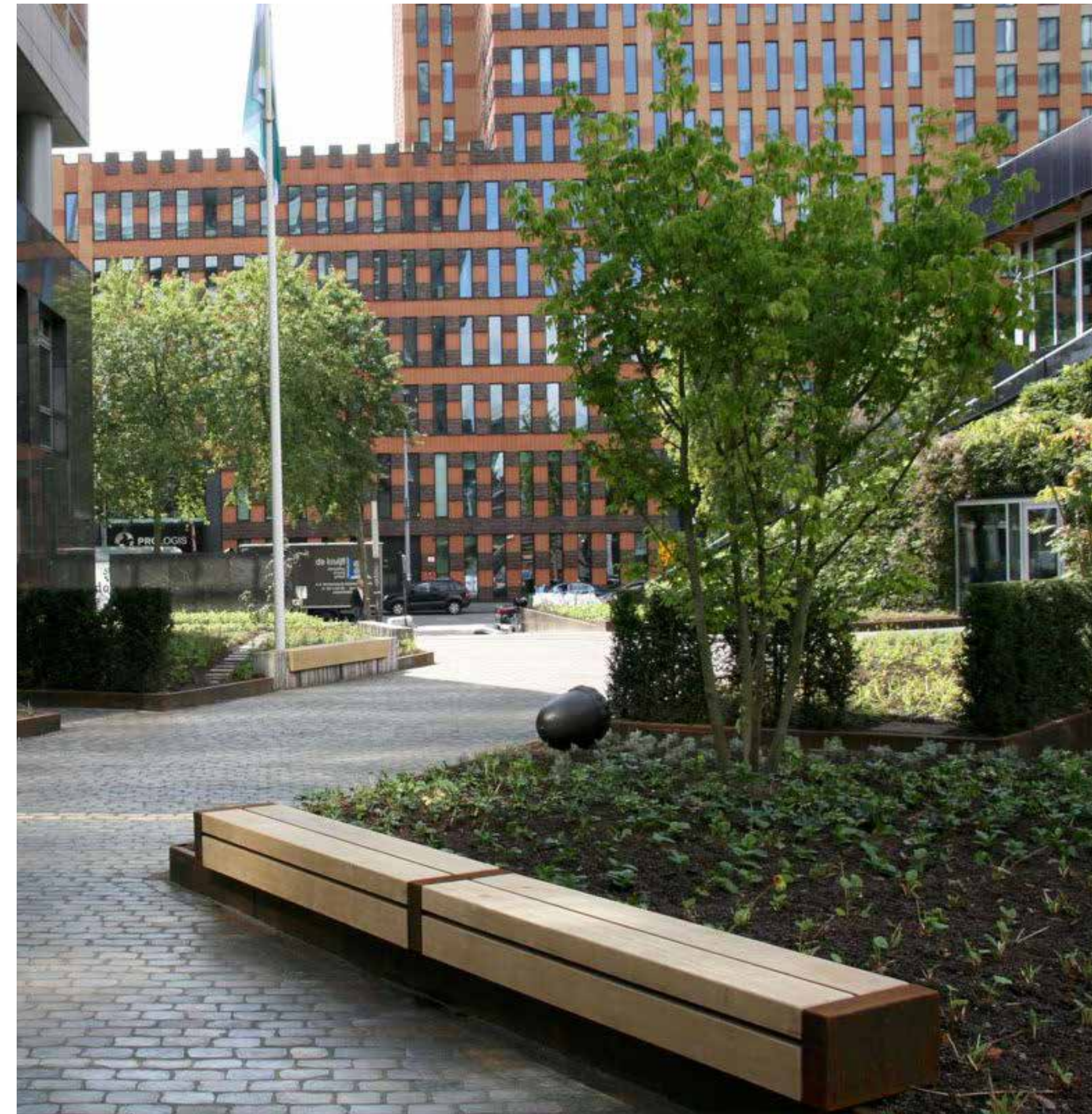
Hier komen niet veel toeristen, zoals op het Klimduinplein. De Paardenmarkt is voor velen meer een doorgang van parkeerterrein naar Klimduin. Het kan wel meer ingericht worden als ontmoetingsplek voor bewoners. Dit kan bereikt worden door het toevoegen van groene elementen en zitelementen. Op deze manier wordt het plein een aantrekkelijker verblijfsplek. Door in de plantvakken planten toe te passen die verwijzen naar de duinvegetatie sluit het meer aan bij het idee van Schoorl als dorp in de duinen.

Natuurlijke route

Voor de verharding is het idee bedacht om, net als in de duinen 'paden' in lichtere kleuren te laten meanderen tussen opgaande elementen (groenvakken en bomen). Deze staan in donkere vakken. Op deze manier wordt ook meer richting gegeven aan de route van en naar het parkeerterrein.

Hoogteverschillen

Door de ligging in de duinen is er een groot hoogteverschil op de Paardenmarkt. Dit gaat niet veranderen, wel kan het hoogteverschil aantrekkelijker worden vormgegeven. De trappen kunnen als speciaal element worden vormgegeven. De hellingbaan zou eventueel iets langer en daardoor iets minder steil kunnen worden gemaakt, waardoor de toegankelijkheid wordt vergroot.



^ De inrichting van de Paardenmarkt wordt vergroend, door het toepassen van plantvakken. Op de randen daarvan kunnen zitelementen worden toegepast.



^ Op de Paardenmarkt is ruimte om een stoere picknicktafel te plaatsen, net als in de duinen.



^ Het idee is om soorten toe te passen die verwijzen naar soorten die ook in de duinen groeien zoals bijvoorbeeld berken, varens, heide en grassen.



^ door te spelen met hoogteverschillen kunnen de trappen een aantrekkelijker karakter krijgen, eventueel wordt er ook extra groen toegepast



MEUBILAIR & VERLICHTING



KRUISPUNT LAANWEG



Snelheid verlagen

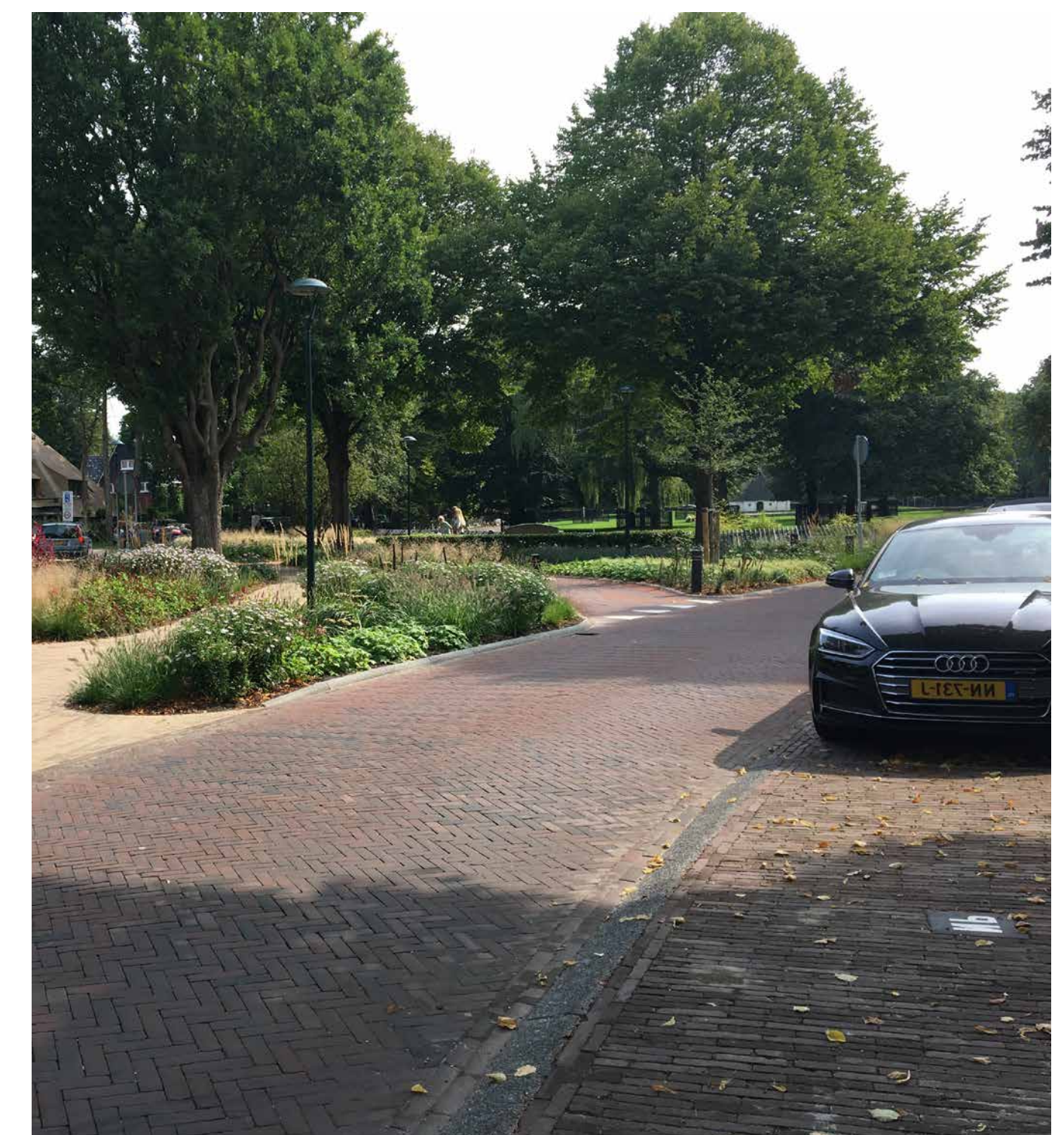
De snelheid van de auto moet zo vroeg mogelijk verlaagd worden, om deze reden wordt de snelheid op de Duinweg en de Laanweg (bij binnenkomst van het dorp) verlaagd naar 30km/uur. Ook wordt het kruispunt bij de Laanweg-Sportlaan aangepast, zodat het verkeer minder hard het dorp in komt rijden.

Verkeer sturen

Om de bezoeker van Schoorl op de juiste plek te laten parkeren wordt het verkeer vanaf de Laanweg duidelijker richting het parkeerterrein gestuurd, door de rijbaan af te laten buigen.

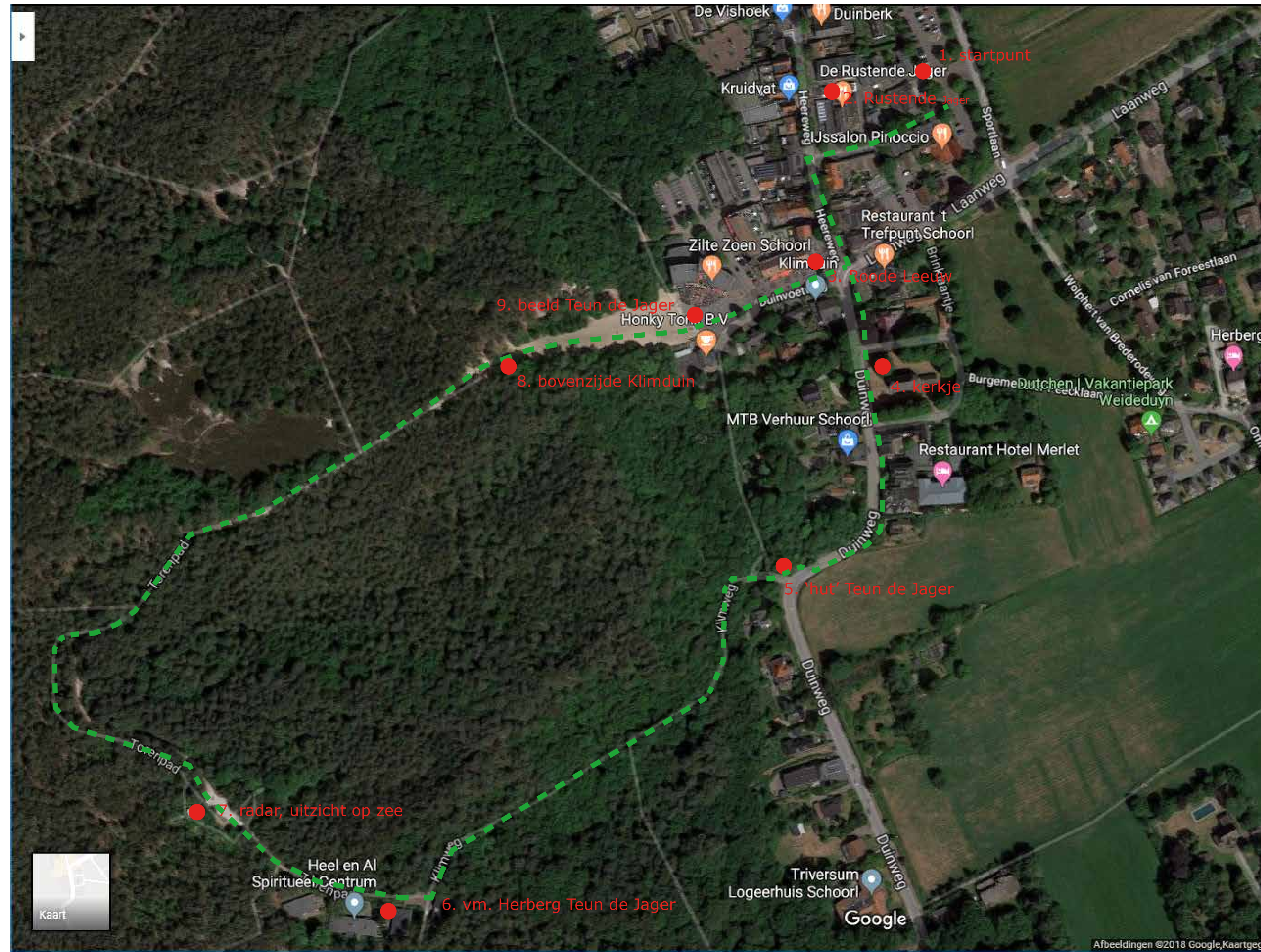
Aantrekkelijke entree

Bij de entree van het dorp wordt een aantrekkelijke beplanting aangebracht en komt een overgang van asfalt naar klinkers, waardoor een dorps uitstraling ontstaat. Fietsers worden zo natuurlijk mogelijk naar het doorgaande fietspad geleid.



Voorbeeld van aantrekkelijke beplanting en klinkers

TEUN DE JAGER



Voorstel Teun de Jager-route

Het idee leeft om iets te doen met Teun de Jager. Dit is een verhaal van Hildebrand/Nicolaas Beets uit Camera Obscura wat zich afspeelt in Schoorl. Het verhaal over Teun de Jager is beeldend en inspireert.

Wandelroute

Er zijn plannen voor een korte wandelroute door het dorp en de directe omgeving waarbij op markante punten strofes uit het verhaal, eventueel met foto's worden geplaatst.

Teksten

Ook is er een idee om zinsnedes uit het verhaal op te nemen in de inrichting van de openbare ruimte.

Beeld Teun de Jager

Centraal in het project is het plaatsen van een beeld van Teun de Jager op het Rode leeuwplein aan de voet van het klimduin.



Voorbeelden teksten in de openbare ruimte



Voorbeelden routeborden

TOEGANKELIJKHEID

Bij de inrichting van de openbare ruimte is toegankelijkheid een belangrijk onderdeel.

Geleidelijke hoogteverschillen

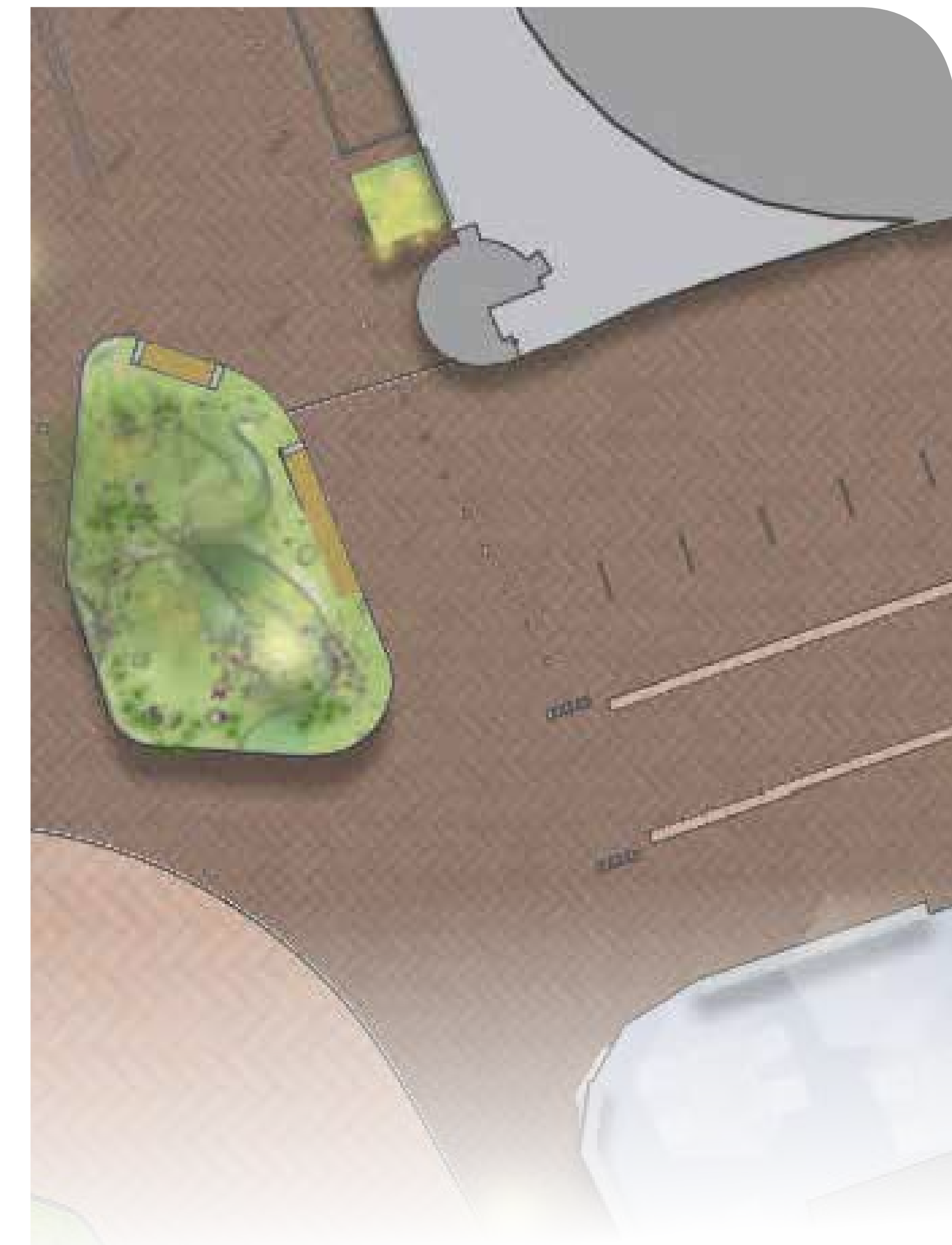
We houden zo veel mogelijk rekening met hoogteverschillen, deze proberen we zo geleidelijk mogelijk te laten verlopen. We moeten daarbij wel rekening houden met bestaande drempelhoogtes, bomen en afwatering.

Vrij van obstakels

Een toegankelijke openbare ruimte wordt ook bereikt door de trottoirs toegankelijk en vrij van objecten te maken. Elementen, zoals o.a. lichtmasten, bankjes en fietsparkeren worden tegen de gevels of in de strook tussen de bomen geplaatst, de vrije ruimte wordt vergroot, waardoor het mogelijk is om elkaar fatsoenlijk te passeren, ook met een rolator of wandelwagen.

Zichtbaarheid

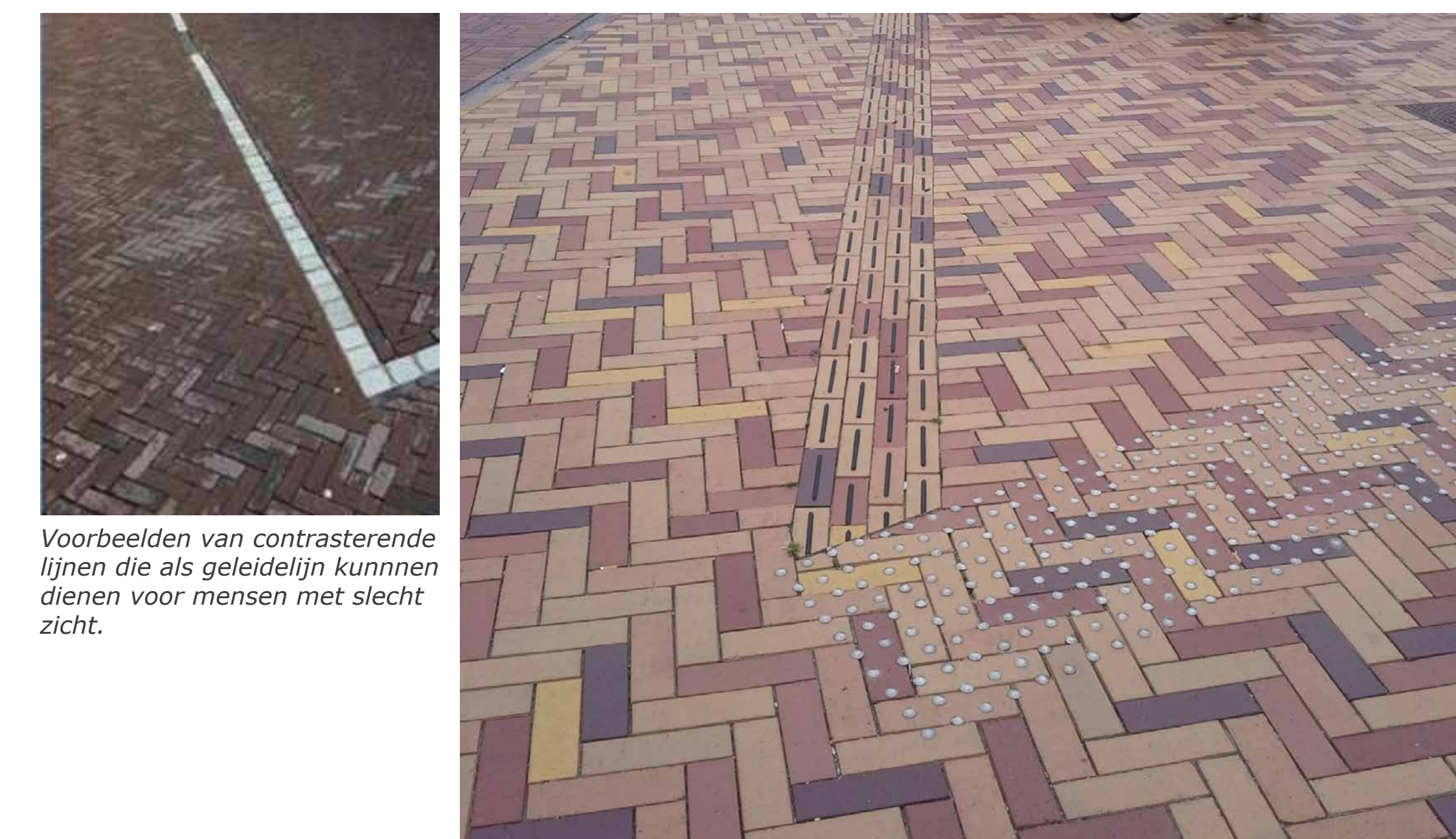
Mensen met slecht zicht hebben baat bij een duidelijke geleiding. In de openbare ruimte van Schoorl wordt op een subtiele manier gewerkt met gidslijnen. Op smalle stroken (in de Heereweg) is voldoende natuurlijke geleiding. In de grotere ruimtes, zoals bij het Klimduinplein wordt met behulp van bijvoorbeeld stenen met een contrasterende kleur en structuur een geleidelijn aangebracht. Het meubilair (bankjes, fietsleunhekken etc.) krijgt voldoende contrast met de verharding, waardoor het voor mensen met visuele beperking goed zichtbaar is.



Door dichte zijanten toe te passen zijn de bankjes ook waar te nemen door mensen met een blindenstok.



Traptreden krijgen een duidelijk contrast



Voorbeelden van contrasterende lijnen die als geleidelijn kunnen dienen voor mensen met slecht zicht.

ONTWERP OPENBARE RUIMTE SCHOORL

bestaand en nieuw

